

# 关于冬奥会雪上项目比赛场地选址的初步考察报告

国家体育总局：

近日，我中心组织项目部及国内雪场建设与规划的相关人员多次赴北京延庆县、海淀区和门头沟区，河北省崇礼县、赤城县和涿鹿县，对以上县区内的小海陀山、妙峰山东坡、灵山东坡、红花梁、太子城周边、冰山梁、灵山西坡等地进行了实地考察，现将此次考察活动做如下简要汇报。

## 一、对河北省崇礼县境内滑雪场现状调查

### （一）地理区位

河北省崇礼县境内拥有红花梁区域、玉石梁区域和太子城区域。红花梁区域以万龙滑雪场、密苑云顶乐园为主，玉石梁区域以瑞意滑雪场为主，太子城区域主要涵盖太子城村、营岔村、枯杨树村和棋盘梁村。万龙



滑雪场地处红花梁西北坡，距离县城约 10 公里；密苑云顶乐园在红花梁东南坡，距离县城约 23 公里；瑞意滑雪场位于玉石梁区域，距离县城约 21 公里。密苑云顶乐园与万龙

滑雪场更是一山两面的关系，目前通过索道和滑雪道可将两滑雪场连通。三个滑雪场均在以崇礼县为中心的 18 公里直线半径范围之内。

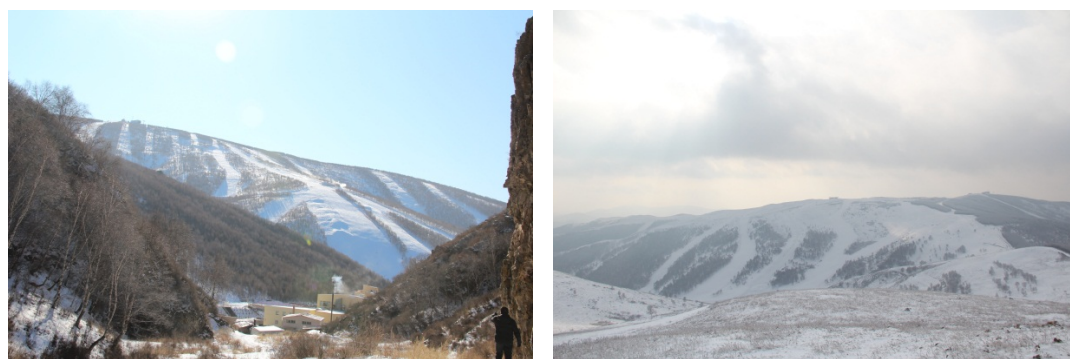
## （二）各滑雪场现状

万龙滑雪场经过 7 年多的开发建设，目前高中初级滑雪道 22 条，索道 6 条（其中高速国产缆车一条，贯通雪场最高点）。

密苑云顶乐园经过两年多的建设，目前高中初级滑雪道 30 条，高速缆车 3 条（进口吊椅和吊箱）。

瑞意滑雪场目前正处于筹建阶段，预计今年也将破土动工。

万龙滑雪场和密苑云顶乐园滑雪道最大高度垂直落差在 380-470 米之间，整个区域内山形浑圆，坡面较完整，山谷或山脚地势平缓开阔；山体植被覆盖率高，生态环境良好。



瑞意滑雪规划雪道最大落差在 550 米左右。山体完整，山谷开阔平坦。森林覆盖率高，多以落叶松和白桦林为主。

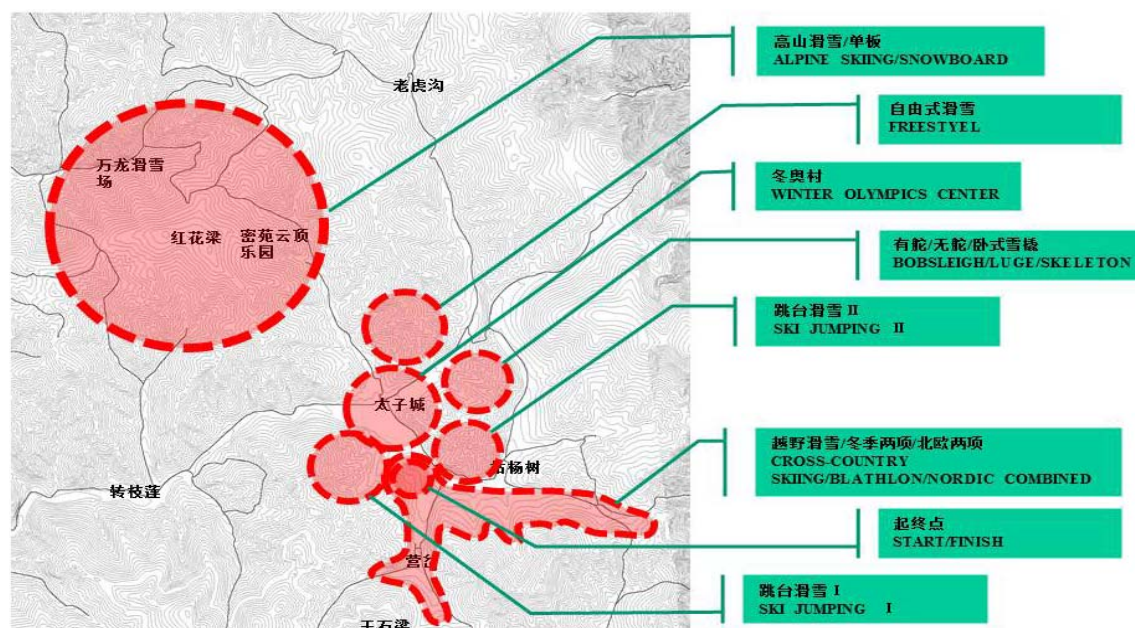
太子城区域周边山体海拔多在 1800-1900 米，山底部平地海拔在 1580-1610 米，整个区域的垂直落差在 190-320 米之间。山形圆润浑厚，无狭窄沟壑；山谷空间地势平坦、开阔，最宽处可达 500 米，最窄处约 250 米；整个山谷平地

呈“大”字形分布，每条支谷纵深大，可达 3-5 公里。



万龙滑雪场和密苑云顶乐园滑雪场和正在筹建中的瑞意滑雪垂直落差在 380-550 米之间，具备举办高山滑雪回转、大回转项目比赛的场地条件，同时更能满足举办自由式滑雪及单板滑雪所有各单项比赛的场地技术要求。

太子城区域山体绵延，山形开阔，坡度较小；海拔 1800 米以下山体面积大，山形起伏度小且丰富，适合开发越野滑雪、冬季两项场地。该区域内还适合北欧两项、跳台滑雪、雪车和雪橇项目比赛场地的开发。同时山谷地势平坦宽阔，有更大的空间容纳更多的观众。



## 二、对高山滑雪滑降及超级大回转项目场地的踏查

经实地勘察，在河北省崇礼县境内无法找到垂直高度落差在800-1100米（线路长度约3000-3300米，平均坡度约 $16-22^{\circ}$ ）的山体。基于此，此期间考察小组工作重点是在河北省崇礼县境外的小海陀山、妙峰山东坡、灵



山东坡和西坡寻找符合高山滑雪男子滑降和超级大回转的场地。几次实地考察后，比照之下，小海陀山和妙峰山东坡被确定为专家组的重点考察区域。

### （一）小海陀山区域基本情况

#### 1、交通

小海陀山位于北京市延庆县西北部与张家口市赤城县交界处，紧邻北京，距延庆县城18公里。

#### 2、山形地貌

小海陀山顶区域山体浑圆，中部陡峭，下半部有较开阔的谷地。



### 3、潜在高差

山顶海拔 2198.388 米，拟选终点区海拔 1000 米，落差 1198 米。



### 4、区域植被

小海陀山顶峰以亚高山草甸为主；整个山谷的植被覆盖率高，上层乔木以白桦、蒙古栎为主，中层以六道木、紫丁香等灌木为主，地被以草花为主，林相结构完整。



## 5、水资源

山谷有溪流，紧邻常峪口水库。

## 6、初步结论

根据 GOOGLE EARTH 地图测量垂直落差大于 800 米，可满足滑降项目（及超级大回转）要求，线路须进一步勘查。

### （二）妙峰山区域基本情况

#### 1、交通

拟选址地位于北京市海淀区妙峰山东坡，紧邻北京市；从西六环出发，沿 109 国道至担礼村换担涧路到达涧沟村，全程约 25 公里。

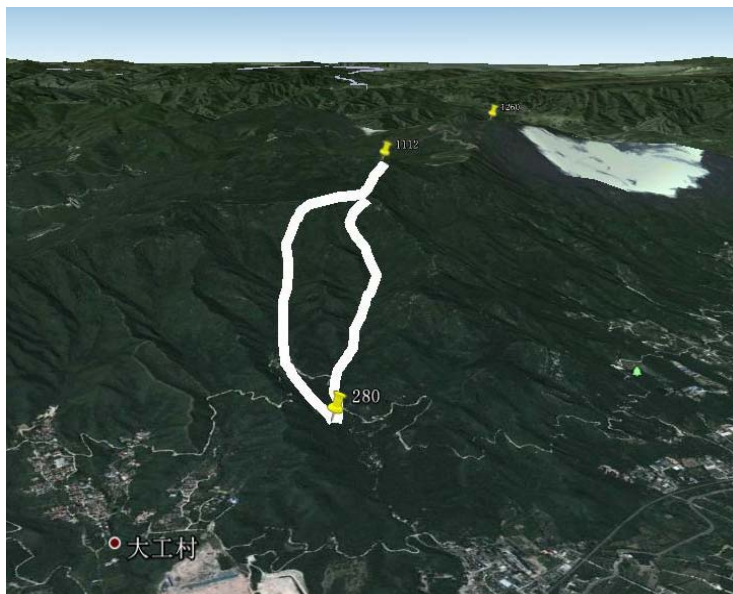


#### 2、山形地貌

地形多变，具有一定挑战力。

### 3、潜在高差

拟选两条线路最高海拔约 1112 米，最低点海拔为 280 米，在 3000-3300 米长线路内垂直落差达 832 米。



### 4、区域植被

该区域内植被覆盖率高，多以灌木为主，局部为乔木。

### 5、水资源

无地表径流，干旱缺水，但近邻京密引水渠。

### 6、初步结论

适宜建滑降及超级大回转场地。

（三）高山滑雪滑降及超级大回转项目要求山形地貌的标准要符合相应条件，河北崇礼境内没有发现符合高山滑降及超级大回转的山体条件。经对小海陀山和妙峰山比较，位于延庆县的小海陀山比较优势更好一些，如山形地貌，海拔高度，垂直落差，拟设雪道的长度及坡度，降雪量等条件。

从目前的交通情况看，虽然有双向单车道公路到达小海陀山下，但仍不具备举办冬奥会的交通条件。

从北京延庆县至河北省崇礼县的距离约为 150 公里，可在 1.5 小时内到达。县与县之间由京藏高速 G6 和张承高速

连接，交通条件良好。

关于考虑奥运村的设立，近几届冬奥会都有设两个雪上项目奥运分村先例。因奥委会没有明确规定需在雪上项目上设一个奥运分村。因冬奥会雪上项目较多（索契冬奥会共 98 小项，其中雪上项目为 69 小项，约占整个冬奥会比赛项目的 70%），要求标准高。因此，设两个奥运分村是可行的。

### 三、下一步踏查高山滑雪滑降场地的工作重点

#### （一）本地资源摸底

通过初步调查后，我们认为虽有具备高山滑降及超级大回转的山地条件，但还不够细致，还需要多次的测量专业数据的支持。应需集中力量，进一步对小海陀山和妙峰山进行更为深入的考察和资源摸底。此前，我们对灵山作了相关踏察，但从近几次了解的情况对比，位于北京海淀区的妙峰山的条件略好些。因此，我们初步认为北京延庆的小海陀山，其次是北京海淀的妙峰山为下步考察重点。

#### （二）综合评估

在得到具体选址地块的数据后，在各方专家参与基础上进一步评估。

#### （三）提出初步评估方案

在前两个方面工作完成后，整理各方资料，形成一个系统的、完善的初步评估方案，供相关部门参考。

最后按照国际雪联（FIS）场地技术要求，向国际雪联申请对场地予以认证。

特此报告。



国家体育总局冬季运动管理中心

2013年5月31日